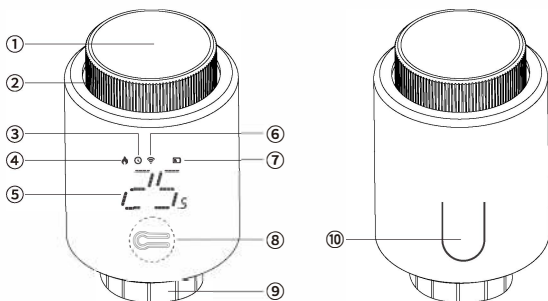




<https://sonoff.tech/product-review/tutorial/adapter-selection-guide/>


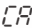



Scoateți vechiul robinet termostatic și verificați dacă este necesar un adaptor pentru supapă, apoi scanați codul QR sau introduceți adresa URL pentru a selecta adaptorul pentru supapă.

Prezentarea produsului



- | | |
|----------------------|-----------------------------------|
| ① Buton mijloc | ⑥ Conexiune internet |
| ② Buton rotativ | ⑦ Baterii slabe |
| ③ Auto | ⑧ Cheie Configurare (sub carcasa) |
| ④ Incalzire | ⑨ Interfata de montare valva |
| ⑤ Temperatura setata | ⑩ Clema carcasa baterii |

Afișare pe ecran și introducere

Display	Descriere
	<p>Funcția de detectare a deschiderii ferestrei</p> <p>Dispozitivul va identifica automat dacă fereastra este deschisă după ce intrați în interfața aplicației pentru a activa funcția de detectare a deschiderii ferestrei. Când este detectat aer rece și temperatura scade cu mai mult de 1,5 °C în 4,5 minute, funcția de deschidere a ferestrei va fi activată. Pe lângă activarea funcției, ecranul afișează „GP” și temperatura este setată la 12 °C.</p> <p>Notă: După ce funcția de deschidere a ferestrei este activată, următoarele operații vor dezactiva funcția de deschidere a ferestrei:</p> <ol style="list-style-type: none"> 1. Operațiune de setare a temperaturii pe aplicație sau dispozitiv. 2. Temperatura crește cu mai mult de 1,5°C în 4,5 minute. 3. Nicio operațiune pe aplicație sau dispozitiv în 30 de minute.
	<p>Funcție anti-calcificare</p> <p>Supapa de control al temperaturii va efectua o operațiune de rutină de îndepărtare a calciului la ora 12:00 în fiecare luni pentru a preveni calcificarea supapei. În timpul operațiunii, ecranul va afișa "CR".</p>
	<p>Funcție de blocare pentru copii</p> <p>Apăsați „butonul din mijloc” timp de 3 secunde, apoi se va afișa ecranul "LC", cu blocarea pentru copii activată. După ce ecranul este blocat, apăsați „butonul din mijloc” timp de 3 secunde, apoi butonul "LC" pe ecran va dispărea, cu blocarea pentru copii dezactivată</p>
	<p>Când încălzirea nu este necesară iarna, rotiți butonul în sens invers acelor de ceasornic (↻) pe poziția "OF" pictograma, apoi supapa dispozitivului este închisă și funcția antiîngheț este activată.</p> <p>Notă: După ce funcția antiîngheț este activată când temperatura camerei este sub 0c, funcția va fi activată pentru a preveni deteriorarea radiatorului prin îngheț. Funcția va fi dezactivată când temperatura camerei depășește 7 °C.</p>
	<p>Baterie descărcată (Bateria trebuie înlocuită cu una nouă în decurs de 1 săptămână)</p>

Caracteristici

Cu supapa termostatică pentru radiator SON OFF, puteți controla și atinge temperatura dorită mai precis. Permite controlul de la distanță și sincronizarea. Funcția de detectare a deschiderii ferestrei vă ajută să economisiți energie și să evitați risipa suplimentară de energie. Adaptoarele potrivite pot fi instalate pe aproape orice supapă.



Control de la distanță



Programare



Control precis al temperaturii



Inregistrare istoric



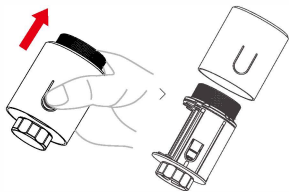
Blocare pentru copii



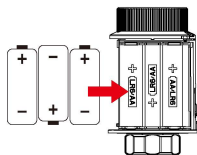
Detectare fereastra deschisa

Procesul de împerechere

1. Porniți dispozitivul



①



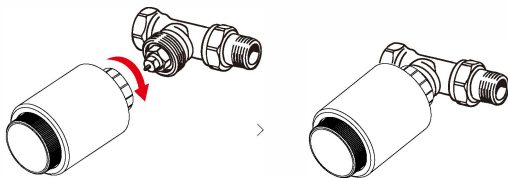
②



③

- ① Apăsați zăvorul compartimentului bateriei în timp ce scoateți carcasa.
- ② Introduceți bateriile.
- ③ După pornire, se afișează ecranul "17" și clipește.

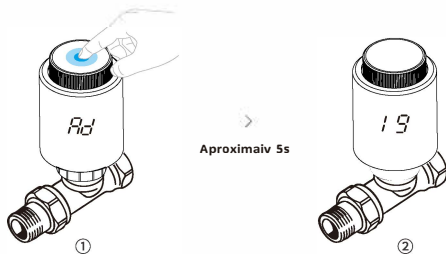
2. Instalarea dispozitivului



Cand ", π " nu mai clipeste, montati dispozitivul pe valva.

ⓘ Dacă pe display apare " *FS* " sau " *Rd* ", apăsați pe buton și ", π " se va afișa din nou.

3. Depanare dispozitiv

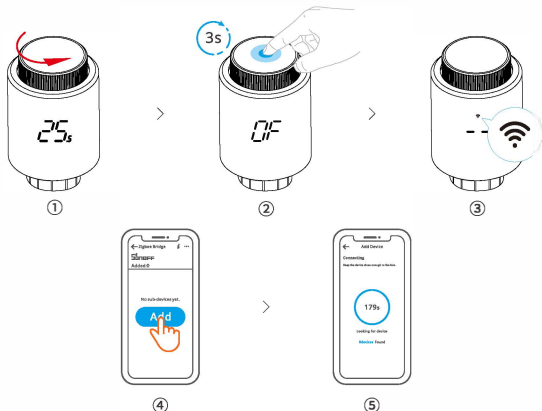



Apăsați scurt pe butonul din mijloc și " *Rd* " va clipește (Figure ①). Așteptați aproximativ 5 secunde după care dispozitivul se va inițializa (Figure ②), asta însemnând că depanarea este completă.

4. Descărcați aplicația eWelink și adăugați gateway-ul SONOFF Zigbee.

ⓘ Dispozitivul poate funcționa cu alte gateway-uri care acceptă protocolul wireless Zigbee 3.0.

5. Adăugați dispozitivul la poarta Zigbee

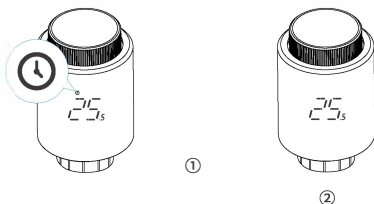


În modul manual, rotiți butonul în sens invers acelor de ceasornic. Când se afișează ecranul " *OF* ", apăsați și mențineți apăsat butonul din mijloc timp de 3 secunde și pictograma ecranului "  " clipește. Acum dispozitivul intră în modul Asociere, apoi deschideți aplicația și adăugați dispozitivul în pagina de pornire a gateway-ului.

- ⓘ Dacă dispozitivul nu reușește să se asocieze cu gateway-ul în decurs de 3 minute după ce intră în modul de asociere, dispozitivul va ieși din starea de asociere. Dacă doriți să vă asociați din nou, apăsați și mențineți apăsat butonul din mijloc timp de 3 secunde până când apare pictograma " *OF* "

Modul de control al temperaturii

Dispozitivul acceptă modul automat și modul manual. Apăsați scurt „butonul din mijloc” pentru a comuta între cele două moduri.



Mod auto:

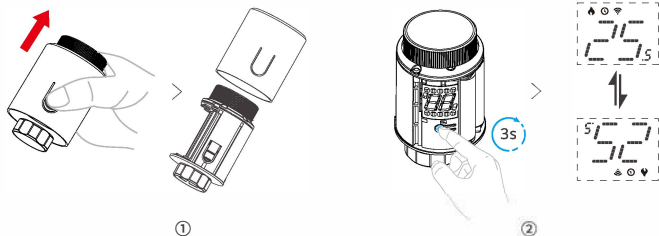
Cand " ⌚ " se afișează pe display, înseamnă ca dispozitivul este în mod auto (Picture ①),

Mod manual:

Cand " ⌚ " nu mai este pe display, înseamnă ca este în mod manual (Picture ②).

⚠ Operațiunea de împerechere a dispozitivului trebuie efectuată în modul manual.

Rotirea ecranului



① Demontați carcasa,

② Apasați "Cheiadeconfigurare" pentru 3 secunde

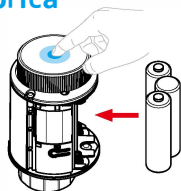
Specifications

Model	TRVZB
Alimentare	4.5V === (3x1.5V AA Batteries)
Model Baterii	1.5V LR6 Alkaline AA Battery
Wireless	Zigbee 3.0
Conexiune valva	M30x1.5mm
Gama de temperatura	4°C-35°C
Temperatura de lucru	-10°C~50°C
Umiditate de lucru	5%-95% RH Non-condensing
Culoare	White
Material carcasa	PC
Dimensiuni	59.4x59.4x95mm
Disconnection means	Type 1.B
Grad poluare	2
Tensiunea de impuls	500V

Coduri de eroare, probleme și soluții

Cod eroare	Problema	Solutie
<i>F0</i>	Anormalitate senzor temperatura	Contactati suport
<i>F1</i>	Valva se misca incet	Verificati daca este instalata corect
<i>F2</i>	Gamă de reglare excesiv de largă	Verificați dacă regulatorul de temperatură este fixat
<i>F3</i>	Interval de reglare excesiv de mic	Verificați supapa de încălzire
<i>F4</i>	Bateria se epuizează	Înlocuiți bateriile
<i>F5</i>	Nicio supapă detectată	Verificați valva instalată

Resetare din fabrică



Apăsați „butonul din mijloc” mai mult timp și, în același timp, puneți bateriile, apoi se afișează ecranul " *FR* " și clipește pentru 3 secunde. După aceea, dispozitivul este resetat la setările din fabrică și este repornit automat

ⓘ Toate setările anterioare vor fi eliminate după ce dispozitivul este resetat la setările din fabrică.