

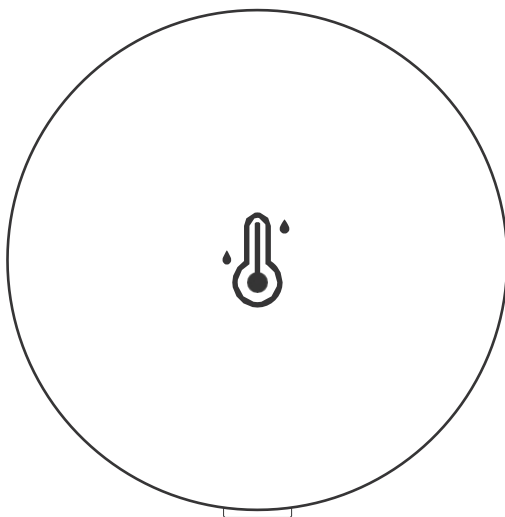
SONOFF

SNZB-02P

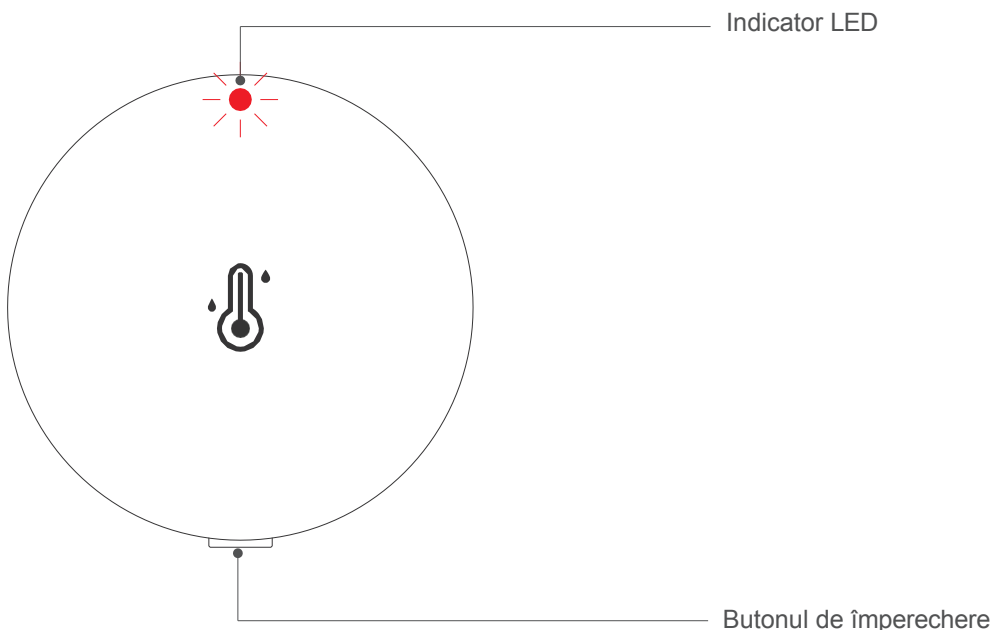


ZigBee comutator inteligent Sonoff SNZB-02P

Instrucțiuni de utilizare



Descrierea produsului



Greutatea echipamentului trebuie să fie mai mică de 1 kg, iar echipamentul poate fi montat numai la o înălțime de ≤ 2 m.

Indicator LED

Starea indicatorului LED	Descriere
Clipește încet	Modul de împerechere
Se aprinde timp de 3 secunde și apoi se stinge	Împerechere reușită
Nu mai clipește și se stinge	Împerechere eșuată
Clipire rapidă unică	Nu a fost adăugat la gateway, apăsați butonul de asociere
Flash dublu rapid	Adăugat la gateway, apăsați butonul de împerechere
Clipește lent timp de 30 de secunde	Lipsa de comunicare

Caracteristicile produsului

SNZB-02P este un senzor de temperatură și umiditate cu consum redus de energie care poate detecta temperatura și umiditatea mediului ambiant în timp real. Acesta poate fi instalat cu ușurință oriunde, prin simpla lipire. Pot fi create scene inteligente personalizate pentru a controla diverse aparate, asigurând un mediu confortabil în casă în orice moment.



Detectarea temperaturii și a umidității



Consum redus de energie



Notificare de baterie descărcată



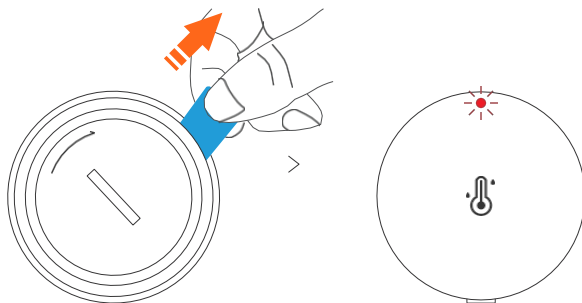
Scenă inteligent

Caracteristicile de mai sus depind de funcția gateway-ului Zigbee.

Descărcați aplicația eWeLink și adăugați gateway-ul SONOFF Zigbee.



Pornirea dispozitivului



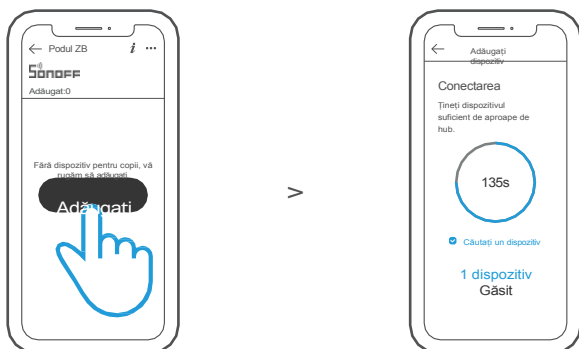
1. Scoateți foaia de izolare a bateriei pentru a porni dispozitivul.
2. Atunci când aparatul este pornit pentru prima dată, acesta va intra în mod implicit în modul de vapori, iar indicatorul LED va începe să clipească încet.



1. Dispozitivul va ieși din modul de împerechere dacă nu este împerecheat cu succes cu gateway-ul Zigbee în decurs de 3 minute. Dacă doriți să accesați din nou modul de împerechere, apăsați și mențineți apăsat butonul de împerechere al dispozitivului timp de 5 secunde până când indicatorul LED începe să clipească încet.
2. Pentru a porni dispozitivul trebuie instalată o baterie (CR2450).

Adăugați un dispozitiv la Zigbee Bridge

Pe pagina principală a gateway-ului Zigbee din aplicația eWeLink, faceți clic pe "Add" sub-devices (Adăugați) și așteptați finalizarea procesului de adăugare.



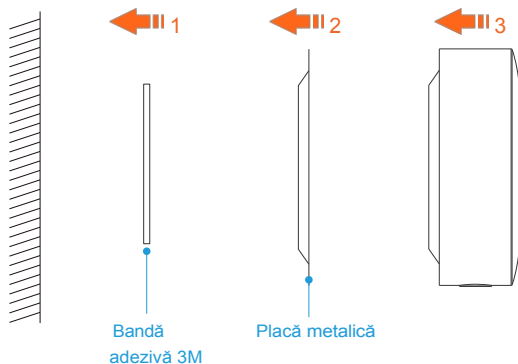
Dacă adăugarea unui dispozitiv nu reușește, deplasați dispozitivul mai aproape de dispozitivul Bridge și adăugați-l din nou.

Verificarea acoperirii efective a comunicării

Instalați dispozitivul în locația dorită, apoi apăsați butonul de împerechere de pe dispozitiv. Atunci când indicatorul LED clipește de două ori, aceasta indică faptul că produsul și un dispozitiv din aceeași rețea Zigbee (router sau hub) se află în raza de acțiune efectivă.

Instalare

Fixați placa metalică în locația dorită și apoi atașați dispozitivul la placă.



Specificații

Model: SNZB-02P

Intrare: 3.0V

Conexiune wireless: Zigbee3.0 Model de
baterie: CR2477

Temperatura de funcționare: -10°C-60°C

Umiditatea de funcționare: 5%-95% RH, fără
condensare Materialul carcasei: ABS

Dimensiuni: 45x45x17,7 mm

Restaurați setările din fabrică

Dispozitivul poate fi resetat la setările din fabrică utilizând opțiunea "Delete device" (Șterge dispozitivul) din aplicația eWeLink.

Nu înghițiți bateria, pericol de arsuri chimice. Acest produs conține o baterie.

Înghițirea bateriilor poate provoca arsuri interne grave în doar 2 ore și poate duce la deces.

Păstrați bateriile noi și cele folosite departe de copii.

Dacă compartimentul pentru baterii nu se închide bine, nu mai utilizați produsul și țineți-l departe de copii.

Dacă suspectați că bateriile au fost înghițite sau introduse în orice parte a corpului, contactați imediat un medic.

Înlocuirea bateriei cu un tip greșit poate deteriora protecția (de exemplu, în cazul anumitor tipuri de baterii cu litiu).

Aruncarea bateriilor în foc sau în cuptorul încins, zdrobirea sau tăierea mecanică a bateriilor poate provoca o explozie.

Lăsarea bateriei într-un mediu foarte cald poate provoca o explozie sau o scurgere de lichid sau gaz inflamabil.

Supunerea bateriei la o presiune extrem de scăzută a aerului poate provoca o explozie sau o scurgere de lichid sau gaz inflamabil.

Declarație de conformitate simplificată

Producător: Shenzhen Son off Technologies Co., Ltd.

Adresă: 3F & 6F, Bldg A, No. 663, Bulong Rd, Shenzhen, Guangdong, China

Produs: Comutator inteligent ZigBee

Model: SNZB-02P

Produsul este conform cu Directiva 2014/53/UE a Parlamentului European și a Consiliului din 16 aprilie 2014 privind armonizarea legislațiilor statelor membre referitoare la punerea la dispoziție pe piață a echipamentelor radio și de abrogare a Directivei 1999/5/CE.

Declarația de conformitate este disponibilă la: <https://files.innpro.pl/SONOFF>

Frecvență radio: 2405~2480MHz Putere

maximă de frecvență radio: $\leq 10\text{dBm}$

SONOFF

Shenzhen Sonoff Technologies Co., Ltd.

3F & 6F, Bldg A, No. 663, Bulong Rd, Shenzhen, Guangdong, China

ZIP code: 518000

Website: sonoff.tech


MADE IN CHINA



Protecția mediului



Deșeurile electronice etichetate în conformitate cu directiva Uniunii Europene nu trebuie depozitate împreună cu alte deșeuri municipale. Acestea fac obiectul unei colectări separate și al unei reciclări în puncte desemnate. Dacă vă asigurați că acestea sunt eliminate corect, veți preveni eventualele consecințe negative pentru mediu și sănătatea umană. Sistemul de colectare a echipamentelor uzate respectă reglementările locale de mediu pentru eliminarea deșeurilor. Informații detaliate pe această temă pot fi obținute de la autoritatea municipală, de la stația de tratare sau de la magazinul unde a fost achiziționat produsul.

 Produsul respectă cerințele așa-numitei directive "Noua Abordare" a Uniunii Europene (UE) în materie de siguranță, sănătate și mediu, care specifică pericolele care trebuie detectate și eliminate.

Acest document este o traducere a manualului de instrucțiuni original realizat de producător.

Informații detaliate privind condițiile de garanție ale distribuitorului / producătorului sunt disponibile la <https://serwis.innpro.pl/gwarancja>.

Produsul trebuie întreținut (curățat) în mod regulat de către utilizator sau de către centre de service specializate, pe cheltuiala și pe cheltuiala utilizatorului. În absența unor informații privind acțiunile de întreținere sau de service ciclice necesare în instrucțiunile de utilizare, diferența dintre starea financiară a produsului și un produs financiar nou trebuie evaluată în mod regulat, cel puțin o dată pe săptămână. În cazul în care se detectează sau se constată orice discrepanță, trebuie luate urgent măsuri de întreținere (curățare) sau de service. Dacă nu se efectuează o întreținere (curățare) și nu se reacționează în mod corespunzător în momentul în care se detectează o stare de disonanță, se poate ajunge la deteriorarea permanentă a produsului. Garantul nu este răspunzător pentru daunele rezultate din neglijență.