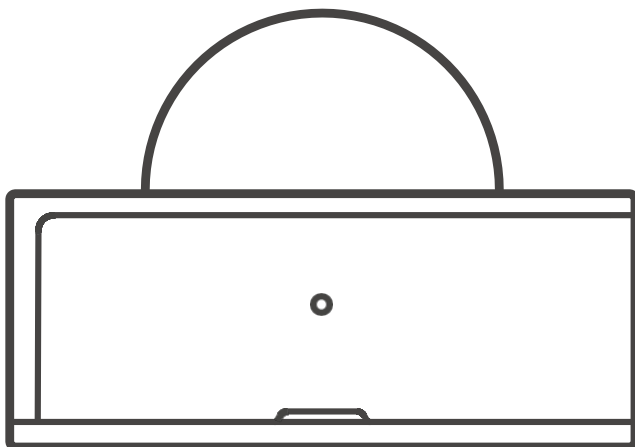




# SNZB-03

Manual de instrucțiuni V 1.0



---

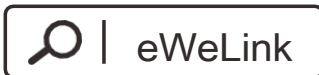
## Senzor de mișcare

Dispozitivul poate fi conectat la puntea SONOFF ZigBee pentru a comunica cu alte dispozitive.

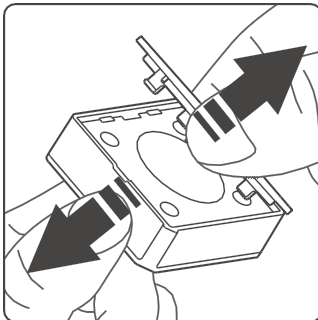
! Dispozitivul poate funcționa cu alte dispozitive gateway care suportă protocoale wireless ZigBee 3.0

## Instrucțiuni de utilizare

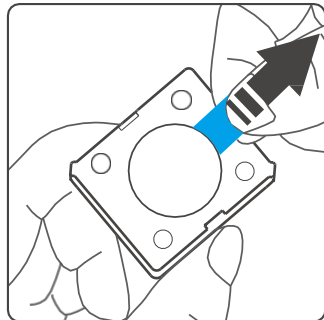
### 1. Descărcați aplicația



### 2. Trageți folia izolatoare a bateriei

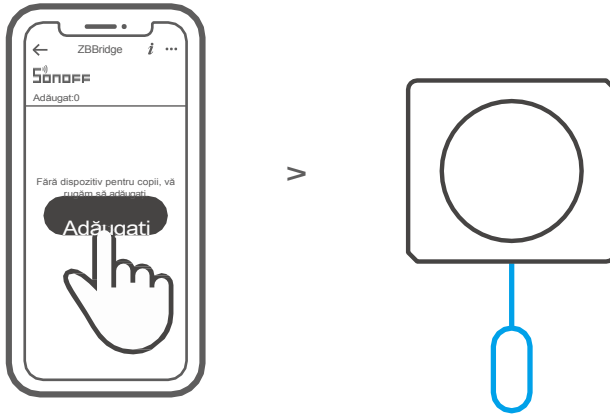


>



### 3. Adăugați alte dispozitive

⚠ Conectarea punții înainte de a adăuga un alt dispozitiv



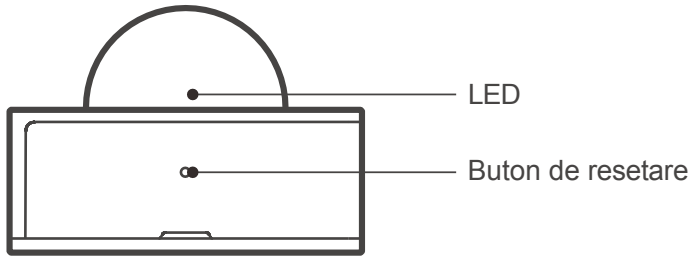
Lansați aplicația eWeLink, selectați puntea pe care doriți să o conectați și apăsați butonul "Add" (Adaugă) pentru a adăuga un alt dispozitiv. Apoi, țineți apăsat butonul "RST" timp de 5 secunde până când LED-ul clipește de trei ori. Acest lucru indică faptul că dispozitivul a intrat în modul de împerechere.

⚠ Dacă adăugarea nu reușește, mutați dispozitivul mai aproape de punte.

## Parametrii

Model	SNZB-03
Model de baterie	CR2450(3V)
Conexiune fără fir	ZigBee (IEEE 802.15.4)
Temperatura de funcționare	-10°C~40°C
Umiditate de lucru	10-90%RH (fără condensare)
Material	PC
Dimensiuni	40x35x28mm

# Proiectarea dispozitivului



## Caracteristici

SNZB-03 este un senzor care permite detectarea mișcării în timp real. Odată conectat la punte, pot fi create scene și pot fi activate alte dispozitive în funcție de mișcarea detectată.



Consum redus  
de energie



Monitorizarea  
traficului

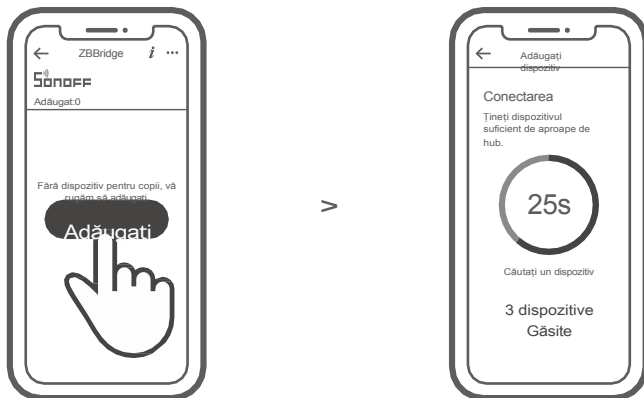


Notificare  
de baterie  
descărcată



Scene  
inteligent

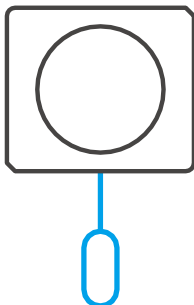
## Puntea SONOFF ZigBee permite conectarea simultană a mai multor dispozitive



Porniți podul, accesați pagina acestuia în aplicația eWeLink și apăsați butonul "Add" (Adaugă). Setati dispozitivul pentru împerechere și așteptați finalizarea procesului.

## Îndepărtarea dispozitivelor asociate

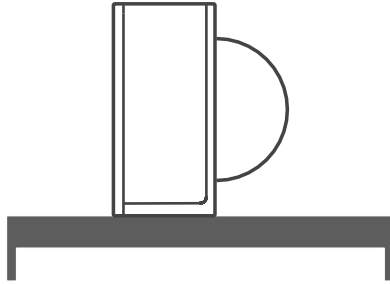
Țineți apăsat butonul de resetare de pe dispozitivul atribuit timp de 5 secunde până când LED-ul clipește de trei ori. Dispozitivul este deconectat de la punte și eliminat din listă.



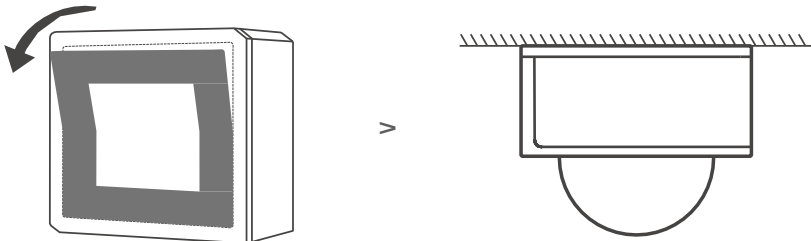
ⓘ Utilizatorii pot șterge dispozitivul atribuit direct de pe pagina "subdispozitiv" a aplicației.

# Metode de asamblare

1. Așezați dispozitivul pe masă.



2. Desprindeți folia de protecție și lipiți dispozitivul în locul dorit.



- ⚠ Nu montați dispozitivul pe o suprafață metalică. Acest lucru ar putea interfera cu conexiunile la alte echipamente.
- ⚠ Greutatea dispozitivului este mai mică de 1 kg. Se recomandă ca dispozitivul să fie montat la o înălțime mai mică de 2 m.

## Declarație de conformitate simplificată

Producător: Shenzhen Sonoff Technologies Co., Ltd.

Adresă: Room 1001, 10F, Building 8, Lianhua Industrial Park, Longyuan Road, Longhua District, Shenzhen, GD, China

Produsul este conform cu Directiva 2014/53/UE a Parlamentului European și a Consiliului din 16 aprilie 2014 privind armonizarea legislațiile statelor membre referitoare la punerea la dispoziție pe piață a echipamentelor radio și de abrogare a Directivei 1999/5/CE.

Declarația de conformitate este disponibilă la:

<https://files.innpro.pl/SONOFF>

Frecvența radio:

Wi-Fi: 2412-2472 MHz


ZigBee: 2405-2480MHz

Puterea maximă a frecvenței radio: ≤20dBm

## Protecția mediului



Deșeurile electronice etichetate în conformitate cu directiva Uniunii Europene nu trebuie depozitate împreună cu alte deșeuri municipale. Acestea fac obiectul unei colectări separate și al unei reciclări în puncte desemnate. Dacă vă asigurați că acestea sunt eliminate corect, veți preveni eventualele consecințe negative pentru mediu și sănătatea umană. Sistemul de colectare a echipamentelor uzate respectă reglementările locale de mediu pentru eliminarea deșeurilor. Informații detaliate pe această temă pot fi obținute de la autoritatea municipală, de la stația de tratare sau de la magazinul unde a fost achiziționat produsul.

 Produsul respectă cerințele așa-numitei directive "Noua Abordare" a Uniunii Europene (UE) în materie de siguranță, sănătate și mediu, care specifică pericolele care trebuie detectate și eliminate.

Acest document este o traducere a manualului de instrucțiuni original realizat de producător.

Informații detaliate privind condițiile de garanție ale distribuitorului / producătorului sunt disponibile la <https://serwis.innpro.pl/gwarancja>.

Produsul trebuie întreținut (curățat) în mod regulat de către utilizator sau de către centre de service specializate, pe cheltuiala și pe cheltuiala utilizatorului. În absența unor informații privind acțiunile de întreținere sau de service ciclice necesare în instrucțiunile de utilizare, diferența dintre starea financiară a produsului și un produs financiar nou trebuie evaluată în mod regulat, cel puțin o dată pe săptămână. În cazul în care se detectează sau se constată orice discrepanță, trebuie luate urgent măsuri de întreținere (curățare) sau de service. Dacă nu se efectuează o întreținere (curățare) și nu se reacționează în mod corespunzător în momentul în care se detectează o stare de disonanță, se poate ajunge la deteriorarea permanentă a produsului. Garantul nu este răspunzător pentru daunele rezultate din neglijență.